

LA CHAMBRE

CRÉATION JANVIER 2026

PARTENAIRES

Coproductions : Le Théâtre Halle Roublot
dans le cadre d'un compagnonnage

Résidences : La Nef, Les SUBS, La Villette Paris
et la compagnie Le Phalène / Thierry Collet
dans le cadre du Festival du Magic Wip

LES
BRUITS
DE LA
NUIT

ME VOICI ENFERMÉE

ME VOICI ENFERMÉE

J'AI LA TÊTE SOUS L'EAU, LES PIEDS EN L'AIR, JE ME CAMBRE

TOUT AUTOUR DE MOI, IL Y A LA CHAMBRE

TOUT À L'INTÉRIEUR DE MOI, IL Y A LA CHAMBRE EN MOI

ENTENDEZ-VOUS LA PETITE MUSIQUE QUI TROTTE DANS MA TÊTE ?

ME VOICI ÉCHAPPÉE

ME VOICI ÉCHAPPÉE

J'AI LES CHEVEUX MOUILLÉS ET LE MASCARA SUR LES JOUES

TOUT AUTOUR DE MOI, IL Y A VOUS

TOUT À L'INTÉRIEUR DE MOI, IL Y A CETTE VOIX

POUR RECOMMENCER MON TOUR, JE SUIS PRÊTE.



UNE CHAMBRE EN SOI

NOTE D'INTENTION



Au départ, il était question de disparition. Il s'agissait de s'intéresser à nos capacités, à nos désirs inavoués d'assister ou de prendre part à des formes de disparition.

Puis, il y a eu une résidence territoriale autour de ce sujet dans un lycée parisien avec des adolescent.e.s entre 15 et 18 ans. À leur contact, c'est un aspect très particulier de cette idée qui s'est développé : la question du lieu dans lequel on disparaît.

C'est alors que l'image de la chambre a commencé à se dessiner. C'est dans cet espace qu'ils se réfugient, disparaissent, s'échappent. Qui habite la chambre de l'adolescence ? À quoi ressemble-t-elle ? Quelles traces reste-t-il de notre chambre réelle ou rêvée ?

Et puis dans cette chambre, est venue s'y glisser la figure de Harry Houdini, le grand maître en escapologie, l'art de se défaire de toutes chaînes.

Alors s'esquisse un spectacle où le temps n'est pas encore à la disparition mais bel et bien à l'évasion.

Il s'agit d'explorer nos entraves, nos échappatoires, les projections de nous-même, d'inventer ou de réécrire notre histoire, car à sa façon, cet endroit le permet.

La chambre est ainsi une tentative d'évasions multiples avec différents moyens qu'offre l'espace de représentation théâtrale.

La magie, ses effets et son histoire apparaissent comme un vaste champ d'exploration de notre intériorité car ils sont une porte d'entrée dans un imaginaire commun. Comme si la magie rassemblait, dans ses différents tours qui ont passé les siècles, les désirs enfouis, les aspirations communes aux êtres humains, qui prennent des teintes différentes selon les sociétés, mais qui gardent tout de même quelque chose d'universel.

La marionnette, la mise en mouvement de l'objet inanimé, porte en elle quelque chose de très archaïque qui permet de plonger dans cet univers. Le dialogue entre ces langages est à la base du cheminement artistique de la compagnie, et, à sa façon, déplace le performatif vers le poétique.

La chambre, à la fois comme lieu de refuge et d'enfermement, nous invite à plonger dans un espace entre deux eaux où tout se rêve, tout se dévoile, se cache, où tout s'invente et s'échappe.

TOUT UN MONDE HABITE LA CHAMBRE

ENTRE LES MURS

La chambre de l'adolescence a cette particularité de contenir la multitude qui nous constitue, et d'en habiller souvent ses murs.

Le décor est réaliste et se pare des teintes des années 2000. La scénographie de cette chambre a quelque chose d'un cabinet secret fait d'une multitude de trappes et de tiroirs, ou d'une cabine spirite où toute l'action se passe. Au centre du plateau il y a un angle de chambre. Tout le spectacle y est contenu.

Dans un réalisme photographique, presque surréel et esthétisant, c'est la chambre d'une d'adolescente, qui pourrait tout aussi bien être celle d'un adolescent. Il y a un lit mezzanine, un bureau en dessous, une penderie, un coffre, un miroir sur pied, un aquarium, un pouf jaune vif.. Il y a quelques jouets et peluches qui ont résisté à l'enfance, il y a des posters au mur, plein de photos et des papiers griffonnés, il y a des livres des magazine, un test sur vos capacités d'évasion, des vêtements plus ou moins pliés... et puis il y a « Survivor » à fond dans les enceintes.



Celle qui habite cette chambre est entre deux instants de sa vie. Elle est dans un entre-deux lui-même mouvant et multiforme.

À la fois trop grande et trop petite, celle qui habite la chambre explore ce qu'elle a été et ce qu'elle pourrait être. Elle oscille entre envie d'évasion et désir de repliement. Alors elle explore les possibilités dans cet espace rassurant qui est le sien. Comme une étape préparatoire au reste du monde. Elle s'amuse avec le réel et l'illusion. C'est ainsi qu'entre escapologie et marionnette, elle peut même jouer avec la mort, une notion commune à ces deux disciplines. D'un côté on se frotte au danger en repoussant ses limites, de l'autre on donne vie à l'inanimé.

HUIS CLOS À SORTIES MULTIPLES

IMPRESSION DE DÉROULÉ



Ébauche de scénographie, envers du décor - Résidence à la Nef, mars 2024.

La chambre est un spectacle qui se construit sous forme de séquences successives où chacune est une tentative d'évasion.

Ses tentatives d'évasions sont parfois des échappées réelles, utilisant des principes éprouvés par le grand Harry Houdini, David Copperfield, Allias, Dorothy Dietrich, et quelques autres audacieux illusionnistes. Ce sont, à d'autres moments, des échappées métaphoriques qui se font grâce au langage plastique et marionnettique. Elle échappe à la réalité qui l'entoure aussi bien qu'à celle qu'elle imagine.

Ainsi, tout commence et tout fini dans cet angle de chambre. Dès l'entrée du public, l'adolescente de cette chambre est déjà là. C'est une percée à l'intérieur de son quotidien. Elle occupe les différents espaces de sa chambre aux différentes heures du jour et de la nuit dans des actions ordinaires.

Au fil du spectacle, ce quotidien se transforme, ouvrant la porte à des images oniriques et fantasmées.

L'espace se modifie, des objets usuels deviennent accessoires de grande illusion : chaînes, menottes, camisole, et autre bassin rempli d'eau. D'autres objets prennent vie, notamment une peluche qui change d'échelle jusqu'à devenir aussi grande que celle qui habite la chambre. Cette peluche, tantôt marionnette portée, tantôt marionnette habitée, apparaît à la fois comme partenaire de jeu, à la fois comme guide dans cet univers à côté du réel et à la fois comme figure perturbatrice. L'adolescente est la seule humaine visible au plateau, mais quatre mains assument les manipulations.

HUIS CLOS À SORTIES MULTIPLES



Ébauche de scénographie et premier prototype de grande illusion finale - Résidence à la Nef, mars 2024.

À l'intérieur de cette chambre, ces tentatives sont régulièrement consignées sous forme d'un journal vocal.

Ces enregistrements viennent se mêler à une matière sonore, à des refrains du Top 50, à d'autres voix. Ils constituent ainsi une autre ligne de lecture qui vient éclairer les images qui se forment et guide le récit. Dans une composition à la fois en temps réel et à la fois en différée, il s'esquisse alors une poésie sonore et visuelle. Les images qui se forment sont tantôt des chemins d'échappatoires, tantôt des liens qui retiennent celle qui habite la chambre. Elle navigue entre s'accrocher et se défaire. Elle donne à voir ainsi différentes facettes de son intériorité et par la même occasion offre au public un espace de projection où, lui aussi, peut tenter de s'évader.

Dans cette chambre l'élément « eau » et l'apnée occupent une place importante et d'une certaine façon rythment aussi le récit.

L'adolescente revient souvent jouer autour d'un aquarium, dans lequel elle immerge la tête, dans lequel elle plonge des figures et des objets, dans lequel elle compte. Cette eau se transforme au fil du spectacle pour devenir opaque, plus dense, palpable, jusqu'à devenir mousse. C'est par cette eau devenue mousse qu'elle tentera une grande évasion finale qui lui permettra de sortir complètement de sa chambre et ainsi d'achever le spectacle.

≥ PREMIÈRES PISTES SONORES ≤

LES BRUITS DE LA NUIT



LA COMPAGNIE

LES BRUITS DE LA NUIT est une compagnie qui est née en 2018 sous l'impulsion de la création d'un spectacle qui traite du vide entre les deux parties du corps d'une assistante de magicien : *La femme coupée en deux.*

Durant le spectacle, il s'agit d'étirer le temps et d'explorer ce vide, ce qu'il contient, l'espace qu'il ouvre. Des formes marionnettiques apparaissent, viennent à la rencontre de cette assistante et remplissent ce nouvel espace. Entre assemblages et découpages, humour et formes poétiques, ce sont alors d'autres corps qui s'inventent et qui viennent se raconter.

C'est un premier spectacle imaginé par Chloé Cassagnes qui, lors de sa formation de comédienne, a rencontré le masque et la marionnette. Collaborant avec différentes compagnies de théâtre, de cirque ou de marionnette, en salle ou pour l'espace public, elle navigue tantôt à l'endroit de la construction, tantôt de l'écriture et de la mise en scène, tantôt du jeu, et parfois dans un savant mélange de tout cela. Son parcours l'amène à suivre la formation "Écriture magique – Magie nouvelle" au CNAC, d'où naissent les prémices de *La femme coupée en deux*.

Autour de cette première création s'est formée une belle et joyeuse équipe aux multiples savoir-faire partageant un goût commun pour les mélanges des genres et des disciplines.

Ainsi une étroite collaboration s'est faite avec, entres autres, Thomas Mirgaine, créateur sonore, Alice Faure, dramaturge et metteuse en scène, ou encore, Maxime Burochain, constructeur aux multiples facettes.

La compagnie est implantée à Saint-Denis (93), au sein des ateliers de la Briche. Elle continue à explorer des endroits où corps et illusion s'entremêlent.

C'est ainsi qu'en 2022, à l'occasion des 10 ans de La Briche Foraine, la compagnie se plonge dans l'univers forain et les mystères de la métamorphose, en revisitant l'entresort de la mythique Miss Gorilla qui devient Miss Mandrilla : une petite forme pour 15 personnes qui joue toutes les 7 minutes, au même rythme que les baraques de foire.

En 2023, Chloé Cassagnes, avec LES BRUITS DE LA NUIT, devient artiste en compagnonnage au Théâtre Halle Roublot.

La compagnie poursuit son travail en débutant un nouveau projet pour la salle : *La chambre*.

Ainsi, à travers la marionnette, la magie, le corps, les arts visuels et sonores, il s'agit de poursuivre les explorations des espaces intermédiaires, quelque part entre le réel et l'imaginaire.

ÉQUIPE DE CRÉATION

CHLOÉ CASSAGNES

Conception — écriture — interprétation

MAXIME BUROCHAIN

Scénographie — écriture — interprétation

ALICE FAURE

Dramaturgie — collaboration artistique

THOMAS MIRGAINÉ

Conception sonore — collaboration artistique

AUDREY VEYRAC – AMÉLIE MADELINE

Création marionnettique

CLAIRE CHASTEL – CAMILLE JOVIADO

Accompagnement à l'écriture magique



DISTRIBUTION EN COURS

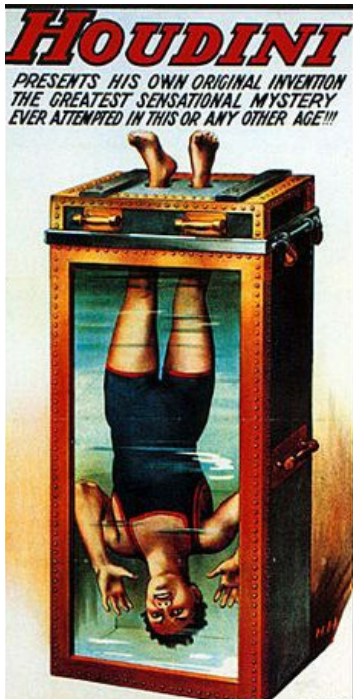
Biographies en annexe

RÉFÉRENCES ET INSPIRATIONS

ENTRE HYPERRÉEL ET SURRÉEL



Richard Tuschman - *Returning Vets : The War Within*



Affiche de Harry Houdini dans sa fameuse chambre des tortures en 1912



Chloe Lamford - *Ophelias Zimmer*



Adrienne Salinger - *In My Room : Teenagers in Their Bedrooms*



Jan Švankmajer - *Les Aventures d'Alice au pays des merveilles*



Susan Johnson - To All the Boys I've Loved Before (film)



Réf photo - inconnue



Harry Houdini enchaîné



Brett Stanley pour l'artiste Weyes Blood



Gaspar Noé - Into the Void



Réf photo - inconnue

CALENDRIER DE CRÉATION

2024-2025-2026

2022-2023-2024

NOV 2022 – AVRIL 2023

Ateliers-labos dans le cadre d'une résidence territoriale en milieu scolaire sous l'aile de la compagnie Le Phalène/Thierry Collet
Lycée Jacques Decour (75)

MAI - JUIN 2023 (5 j)

Écriture et recherche scénographique
Théâtre Halle Roublot (94)

OCTOBRE 2023 (2 j)

Labo sonore - Théâtre Halle Roublot (94)

JANVIER 2024 (5 j)

Recherche scénographique et magique
Théâtre Halle Roublot (94)

22 au 26 JAN 2024

Présentation de projet dans le cadres des Plateaux marionnettes
Théâtre Halle Roublot (94)

FÉVRIER 2024 (5 j)

Écriture et recherche magique
Magic Wip - La Villette (75)

FÉVRIER - MARS 2024 (10 j)

Résidence scénographie et dramaturgie
Sortie de résidence le 6 mars 2024
La Nef (93)

AVRIL - MAI 2024 (10 j)

Résidence tests magiques et écriture marionnettique
Théâtre Halle Roublot (94)

JUIN 2024 (10 j)

Résidence scénographie et dramaturgie
Théâtre Halle Roublot (94)

JUILLET 2024 (10 j)

Résidence écriture au plateau
> Sortie de résidence le 10 juillet 2024 à 19h
Les SUBS (69)

NOV - DÉCEMBRE 2024 (10 j)

Résidence mise en scène et jeu
Théâtre Halle Roublot (94)

AVRIL - MAI 2025 (10 j)

Résidence mise en scène et jeu
Théâtre Halle Roublot (94)

RECHERCHE DE RÉSIDENCES 2025 ET 2026

JANVIER - FÉVRIER 2025 (10 j)

Résidence mise en scène et jeu

MARS - AVRIL 2025 (5 j)

Résidence mise en scène et jeu

JUIN 2025 (5 j)

Résidence technique et jeu

SEPTEMBRE 2025 (7 j)

Résidence technique et jeu

OCTOBRE 2025 (7 j)

Résidence technique et jeu

NOVEMBRE - DÉCEMBRE 2025 (10 j)

Résidence de fin de création - filages

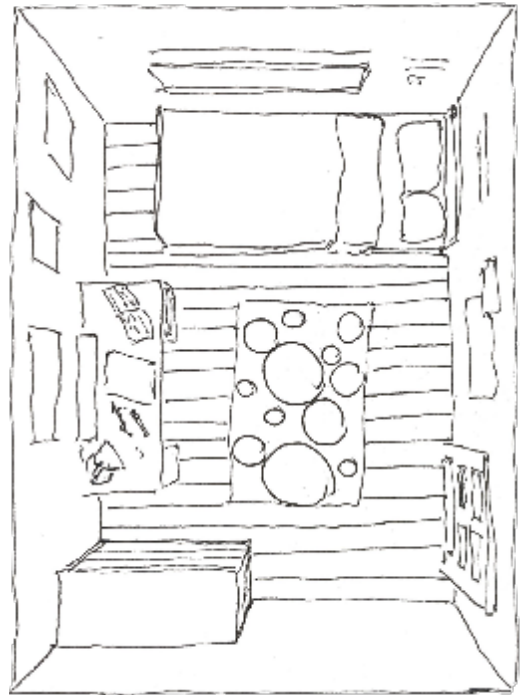
JANVIER 2026 (8 j)

Résidence de fin de création - filages

CRÉATION PRÉVUE JANVIER 2026

PREMIERS ÉLÉMENTS TECHNIQUES

CRÉATION JANVIER 2026



Tout public à partir de 12 ans
Durée prévue : 1h

Notre scénographie se compose d'un décor d'angle de chambre dont chaque côté de mur fait 2,60 m de long sur 2,60 m de haut. Nous avons aussi un cuve à eau de 2m de haut sur 80cm de large.

Dimensions minimum :

- 6 m de largeur mur à mur
- 6 m de profondeur
- 4 m de hauteur sous perches

Pour la profondeur et la hauteur, nous pouvons éventuellement condenser les distances, si vous avez moins, mais il faudra bien le penser.

Murs noirs ou occultés.

3 personnes en tournée



ANNEXES - BIOGRAPHIES



CHLOÉ CASSAGNES

Conception / écriture / interprétation

Lors de sa formation de comédienne au conservatoire Jean-Philippe Rameau à Paris, Chloé Cassagnes rencontre les masques et les marionnettes, qui l'initient à l'art de la magie. Chloé travaille avec différentes compagnies de théâtre, de cirque et de marionnettes, en salle et en extérieur. Selon les projets, elle navigue tantôt à l'endroit de la construction, tantôt de l'écriture et de la mise en scène, tantôt du jeu, tantôt dans un savant mélange de tout cela. Parallèlement, elle développe des créations plus personnelles, ce qui l'a amenée à participer à la formation «Écriture magique - Magie nouvelle» proposé par le Centre National des Arts du Cirque et la compagnie 14:20. Cela lui ouvre de nouvelles pistes de réflexion sur le réel et l'illusion, et dessine les prémices de sa première création, *La femme coupée en deux*, pour laquelle elle crée la compagnie LES BRUITS DE LA NUIT. Aujourd'hui, elle continue d'explorer les espaces où le corps et l'illusion s'entremêlent.



MAXIME BUROCHAIN

Scénographie / coécriture / interprétation

Maxime Burochain n'est pas étranger aux grandes constructions du cinéma et du théâtre, et a adapté ses compétences polymorphes (construction bois et métal, conception d'accessoires...) au service du spectacle. Après une formation en scénographie, il a travaillé pendant 8 ans avec les Guignols de l'info. Il rejoint ensuite le monde du spectacle vivant en travaillant avec plusieurs compagnies de cirque en création et en tournée en tant que régisseur général. Parallèlement, il développe un univers forain et burlesque en participant à la création de cabarets-spectacles au Chapiteau Raj'ganawak, ainsi qu'à la création et à l'animation d'attractions pour La Briche foraine et le festival Wa. Son goût pour l'expérimentation l'amène à collaborer à l'élaboration de procédés magiques et autres avec Camille Boitel. Il rejoint la compagnie LES BRUITS DE LA NUIT dès la première création.



ALICE FAURE

Dramaturgie / collaboration artistique

Après une formation auprès de Michel Guyard au conservatoire régional de Clermont-Ferrand, puis auprès de Michel Armin à Paris. Alice débute sa carrière en 2010 avec Quentin Defalt dans *Contes*. Elle joue sous sa direction dans plusieurs spectacles : *Brita Bauman (Les Cadouin #2)*, *La Reine des Neiges*.

Elle travaille avec différents metteurs en scène tels que Jean-Claude Seguin, Patrick Alluin, Olivier Duverger Vaneck. Elle navigue entre le théâtre classique et le jeu contemporain. Elle a également été assistante à la mise en scène de Serge Barbuscia et Virginie Lemoine.

En 2017, elle participe à l'atelier « La mise en scène, un voyage dans le processus de création », dirigé par Laurent Leclerc. Elle rencontre Denis Paumier, qu'elle accompagne en tant que dramaturge sur plusieurs créations circassiennes. Elle collabore également à la dramaturgie des spectacles de la magicienne et marionnettiste Chloé Cassagnes.

Également auteure, adaptatrice et metteuse en scène, elle a créé plusieurs spectacles depuis 2012, dont *La Boîte de Pantoufle*, *Huckleberry* (adaptation de Mark Twain) et *Jambonlaissé* (adaptation de *Hamlet* de Shakespeare).

En 2018, elle fonde la compagnie BoccaMela avec Emma Santini.



THOMAS MIRGAINE

Création sonore / collaboration artistique

Avec une double formation aux pratiques sonores, à l'audiovisuel et au spectacle vivant, Thomas Mirgaine travaille avec différentes compagnies de théâtre, de cirque, de magie et de marionnettes en création et en tournée. Il est passionné par la question de la diffusion sonore, qui est au cœur de son parcours.

Il collabore régulièrement avec Wilfried Wendling et Roland Auzet sur des créations qui font la part belle au son et à sa diffusion. Il expérimente et développe des moyens de faire voyager les ambiances sonores dans une pièce, un casque ou tout autre espace.

Ayant toujours eu un goût pour le cirque et les arts forains, il explore également le son sous chapiteau et tourne avec des compagnies de cirque telles que Famille Morallès et Cie Quotidienne. Il joue également un rôle important dans le développement des attractions et des événements festifs inventés par la Briche foraine.

Il poursuit ses explorations sonores dans le domaine de l'illusion en participant à la création de la compagnie LES BRUITS DE LA NUIT et en composant l'univers sonore de la première création *La femme coupée en deux*. Son oreille et son inventivité continuent d'accompagner les projets de la compagnie.



AUDREY VEYRAC

Création marionnette

Spécialisée dans la fabrication de sculptures, d'objets sur mesure et de décors en matériaux de synthèse, elle associe son savoir-faire en sculpture, modelage et moulage, en utilisant les techniques et les matériaux les plus innovants et les plus appropriés, pour créer des projets uniques ou des petites séries.

Elle conçoit et réalise tous types de volumes : sculptures, modelages, accessoires, objets, prototypes, effets spéciaux (prothèses, mannequins...) allant de la miniature à la démesure, pour des domaines tels que le cinéma, le théâtre, l'art contemporain, les décors de vitrines, la décoration... ou pour des particuliers. Dans une démarche plus personnelle mais complémentaire, ses compétences s'étendent également à la peinture et au dessin.

Je travaille à l'Atelier La Briche à Saint Denis, France.



AMÉLIE MADELINE

Création marionnette

Après un diplôme de sculpture, elle se spécialise dans la marionnette, cherchant à lier son goût pour le spectacle vivant à sa pratique de plasticienne.

Elle se forme à la construction auprès du marionnettiste Petr Rezac à Prague, et poursuit sa recherche sur l'objet manipulé en suivant la formation de marionnettiste-acteur au Théâtre Chès Penses vert d'Amiens. Elle suit également l'atelier «Mécanismes et petites machines performatives» au CFPTS.

En 2010, elle participe à l'ouverture d'un atelier partagé à Saint-Denis dans le cadre de La Briche, qui regroupe une grande diversité de pratiques et d'artisans. Cette rencontre a donné naissance à l'événement "la Briche Foraine" en 2012, qui se poursuit depuis. Parallèlement, elle travaille avec différents artistes et compagnies en tant que plasticienne et marionnettiste. Elle rejoint la compagnie Anges au plafond en 2014 et poursuit ses recherches à leurs côtés. Elle a construit des marionnettes pour des metteurs en scène Denis Podalydes et Johanny Bert, et pour des compagnies telles que La Collective, Changer l'air, Miel de lune, Papillons noir théâtre, le collectif marocain Eclat de lune, La Magouille, etc.



CLAIRE CHASTEL

Conseil magie

Comédienne et metteur en scène diplômée de l'École nationale supérieure d'art dramatique de Paris en 2011, elle est magicienne depuis l'adolescence. C'est en 2015 que Claire réunit ces deux arts dans sa pratique artistique.

Après avoir travaillé principalement comme comédienne sous la direction de plusieurs metteurs en scène, elle rencontre Thierry Collet et la Compagnie Le Phalène, où elle interprète *Je clique donc je suis* pendant 5 ans, puis revient à la magie.

En 2019, en partenariat avec Camille Joviado, elles montent leur compagnie de théâtre contemporain et d'écriture magique, Yvonne III. Elles créent *Je suis 52* en 2019 et *Les Clairvoyantes* en 2022.

Elles suivent également le stage d'écriture magique au Centre national des arts du cirque en France, en 2023. Parallèlement, Claire suit des études de philosophie et continue à travailler comme comédienne au théâtre, entre autres avec le collectif Lyncéus et la compagnie Vagu'Only, ainsi qu'à mettre en scène et collaborer à de nombreux spectacles de magie et de théâtre.



CAMILLE JOVIADO

Conseil magie

Formée au Cours Florent et à l'École du Jeu, Camille travaille un temps comme comédienne, puis comme metteur en scène pour des artistes tels que Paula Giusti, avant de monter sa propre compagnie U.V. Les Utopies Variables, et de se tourner vers l'écriture et la mise en scène.

En 2015, elle approfondit ses recherches sur l'écriture en intégrant le Master-Littérature, métier de la création littéraire à Cergy.

En 2017, elle obtient un contrat doctoral en recherche-crédation à Cergy-Pontoise où elle mène une thèse sur les littératures de terrain qu'elle déposera fin 2023, sous la direction de Violaine Houdart-Mérot et de l'artiste Stéphane Bouquet.

Depuis 2019, elle co-crée, en tant qu'auteur et metteur en scène avec Claire Chastel, des spectacles mêlant magie et écritures contemporaines, interrogeant le réel et la narration : *Je suis 52* et *Les Clairvoyantes*. En 2023, elle suit l'atelier «Écriture Magique» au Centre National des Arts du Cirque en France.

PARTENAIRES

ET

CONTACT

CRÉATION JANVIER 2026 - EN RECHERCHE DE PARTENAIRES

COPRODUCTIONS

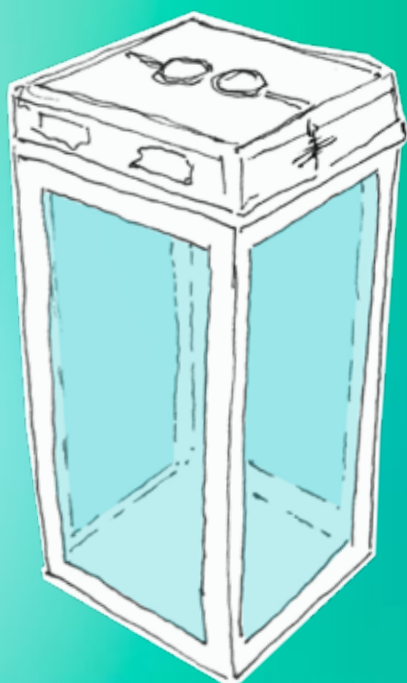
Le Théâtre Halle Roublot dans le cadre d'un compagnonnage

RÉSIDENCES

La Nef

Les SUBS

La Villette, Paris et la compagnie Le Phalène / Thierry Collet dans le cadre du Festival Magic Wip



ARTISTIQUE

06 19 17 88 55

Chloé Cassagnes

chloe.cassagnes@gmail.com

ADMINISTRATION . PRODUCTION

07 52 08 89 73

Caroline Page - Instants libres

lesbruitsdelanuit.ad@gmail.com

TECHNIQUE

06 81 69 73 42

Maxime Burochain

maximeburochain@gmail.com

lesbruitsdelanuit.fr